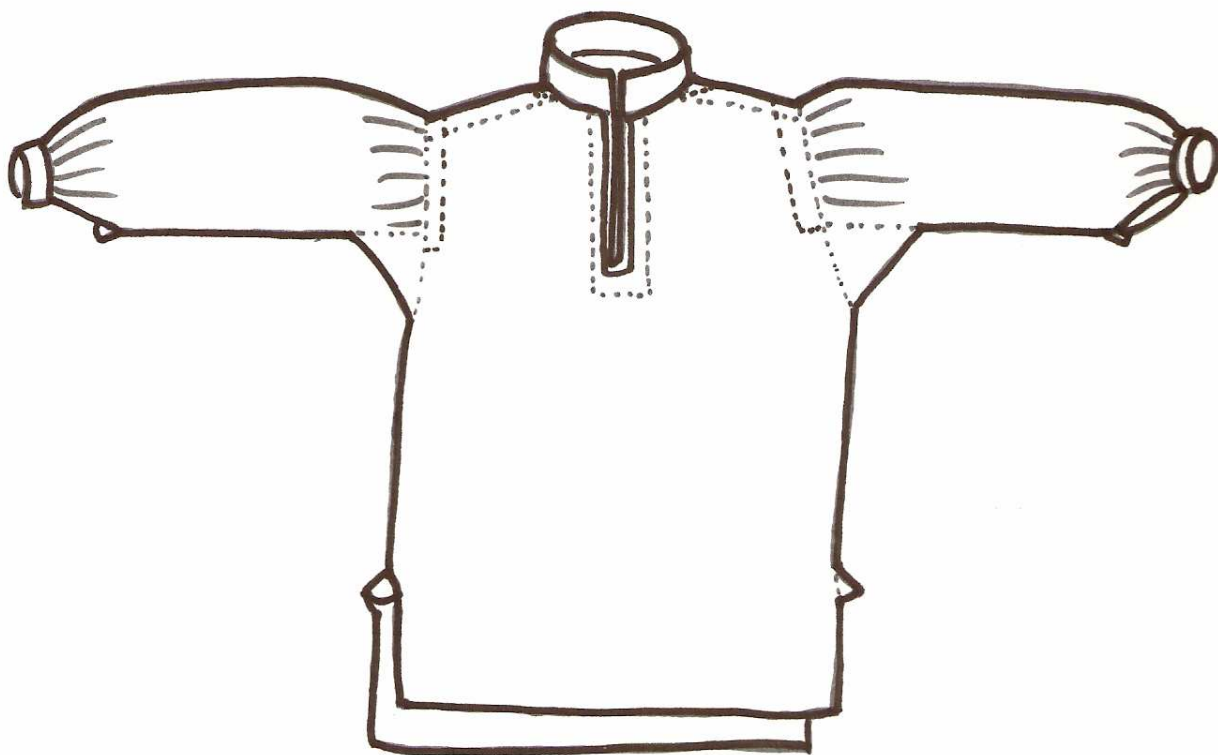


*K*terak pro sebe košili ušítí

*Aneb návod poměrně podrobný, na pokud možno věrné zpodobnění
historického originálu zaměřený*

*Nákladem vlastním, ze přičinění pánů Gatese, Hewletta a Packarda
léta páně 2008 přihotoveno*



16 **M** 37

Poznámky k představovanému vzoru

Jedná se o košili rekonstruovanou stříhově podle originálu Jamese, Vévody z Richmondu (1612-1655) ¹⁾ samozřejmě s vynecháním zdobení a krajek.

Košile obdobného stříhu se vyskytují od renesance až po empír, a konkrétně tuto košili je možno bez obav použít pro období třicetileté i sedmileté války, i pro války napoleonské.

Zde se však budeme věnovat období první poloviny 17. století.

Dnes je u nás poměrně módní šít tzv. mušketýrské košile s rozměrnými ležatými límci, našitými přímo na výstřihu, které samy o sobě nevypadají a nefungují bůhví jak, a ve spojení s kabátcem bez stojáčku prostě vypadá kostým „*tak nějak jinak než na těch obrazech*“.

Za zmínku zcela jistě stojí mnoho dochovaných poznámek o odkazovaných, či zachovaných samostatných límcích. Rovněž tak na obrazech, v případě sundaného kabátce, má dotyčná osoba na košili pouze stojáček více, než jen občas...

Mnohem praktičtější, než vypracovávání širokého loženého límce (libovolného tvaru) přímo na košili, je košile se stojáčkem (či shrnovačím výstřihem, tak často zobrazovaným v 16. století), a samostatný límec, který je ke košili, častěji však přímo ke kabátci přistehován. Je to i praktičtější z hlediska praní a čištění...

Výběr materiálu

Vzhledem k dobové dostupnosti materiálu se pro nižší třídu, kterou zpodobňujeme, nabízí jako nejlepší řešení lněné plátno. Lněné plátno může být přiměřeně bělené (ano, košile evidentně patří mezi nejpranější kusy), neboť způsobem praní a bělení na slunci lze docílit u lněné tkaniny poměrně solidní bělosti přírodní cestou.

Vyloučeno není pro naše potřeby ani plátno bavlněné, pokud možno hrubšího charakteru tkaní, kdy uzlíky či nestejněměrná síla vláknů v osnově nejen že nevadí, ale jsou naopak vnímány pozitivně. Dostupnost bavlněného materiálu v 17st je diskutabilní, nicméně z hlediska tzv. „Koukatelného minima“ v tomto není zásadní rozdíl.

Častou otázkou při volbě len/bavlna je jistá lepší savost bavlny oproti lnu. Což je fakt, který při správném kompletu oděvu správném vrstvení působí spíše pro len, který v sobě vlhkost vzniklou pocením nezadržuje, ale propouští ji dál, do svrchních vrstev, a chová se tak v podstatě jako dnešní funkční prádlo.

Malý exkurs do historického šití:

Podle zkoumání historických reálií ⁸⁾ je poměrně zřejmé, že se používaly stehy různého typu, dnes zvané přední steh, zadní steh, řetízkový steh a mnoho dalších.

V podstatě není důvod, proč nepoužít libovolný typ stehu, který danému šiči či šičce vyhovuje. Z nálezů (a bohužel nálezů šatů středních a nižších tříd je absolutní minimum) rovněž vyplývá, že v okem neviditelných částech oděvu je často používán styl práce tzv. „ŽAVESR“ (tedy žádné velké sr...), a to i u honosného oblečení. Na viditelných částech jsou často švy „přiznány“, a vzhledem k praktické zručnosti našich předků velmi často s úspěchem plní i funkci ozdobnou. Ruční šití, oproti strojovému šití skýtá jistě jiné možnosti spojování materiálu k sobě, tím pádem stříhů a postupů při šití. A to zejména při zapravování a lemování, kde „tunýlky“ vzniklé při obrubování jsou někdy vyloženy vně, a plní tak svým zesílením i mj. funkci ochranou.

Při rekonstrukci střihu je třeba brát zřetel na to, že dnešní běžná šířka materiálu okolo 140cm byla tehdy z důvodu mechanických omezení tkalcovských stavů poháněných lidskou silou výjimkou, a běžné byly poloviční šířky.

Při poloviční šířce je možné s úspěchem využít tkané okraje látky místo obrub, což se pochopitelně činilo.

Opomenout nelze ani schopnost doslova do posledního milimetru využít prostor poskytnutý materiálem, i to za cenu vícepráce, nebo nesymetrie, která by byla dnes nemyslitelná.

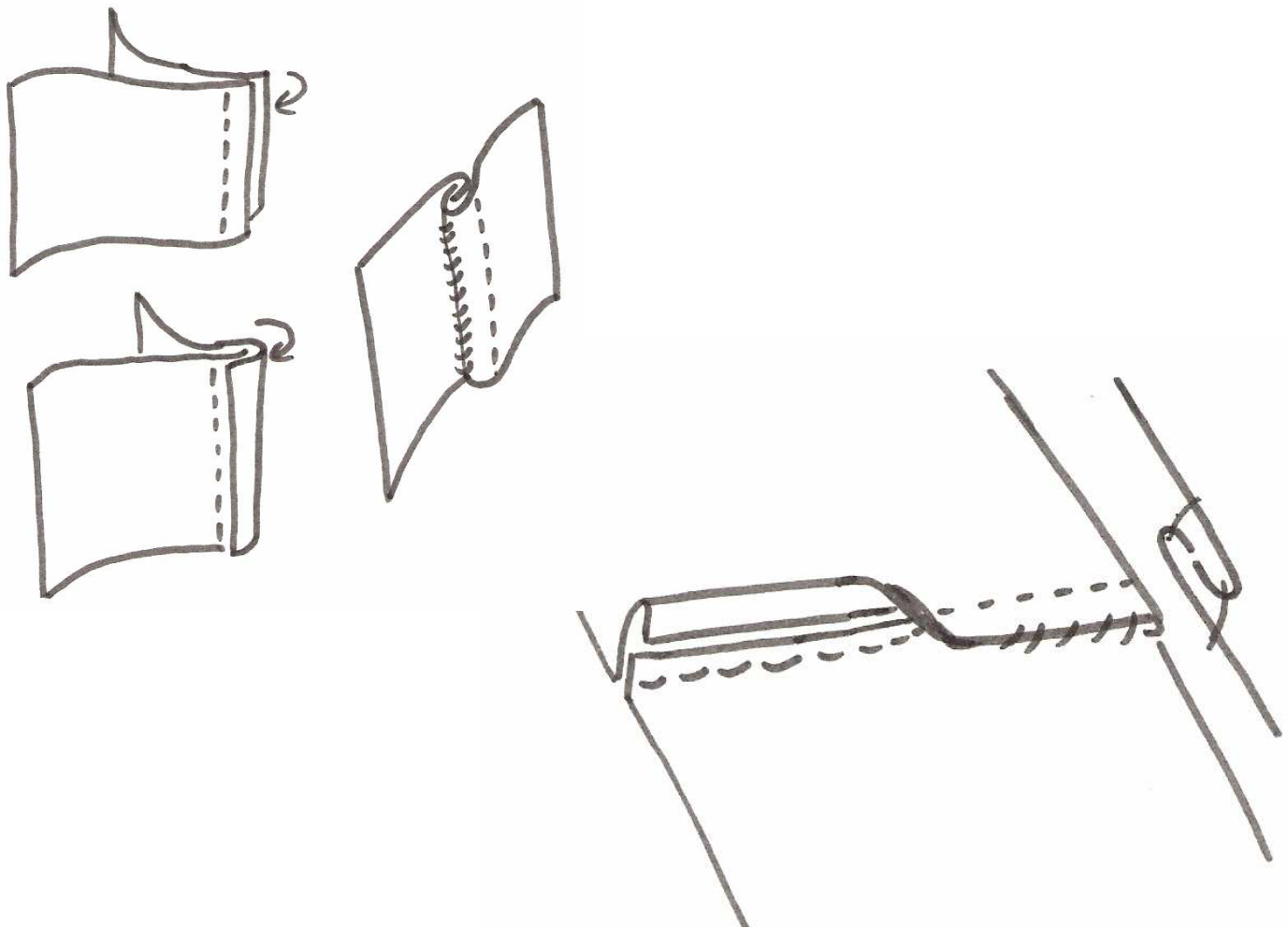
Je třeba si uvědomit, že historicky byl poměr ceny materiálu a ceny práce diametrálně jiný než dnes.

Alistaire

Vypracování spojů

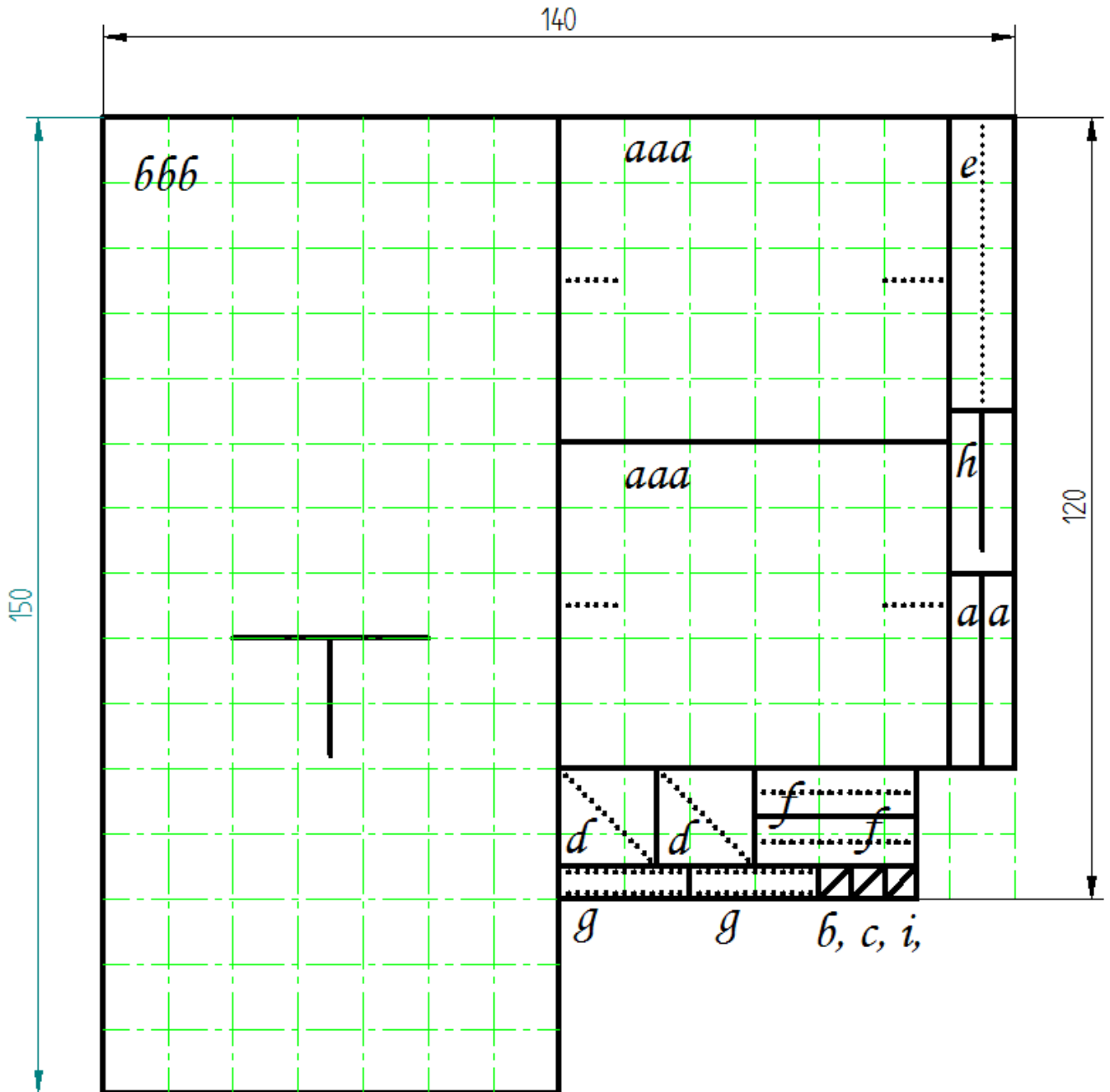
Dva rovnocenné náhledy, jak vlastně provádět švy...

Nebojte se klidně aplikovat „tunýlek“ na viditelnou stranu oděvu... zejména u rukávu je to praktické...



tyto obrázky snad nepotřebují komentáře...

Rozkres dílů



Při šířce materiálu 70cm je spotřeba cca 2,7metru.

Při dnes běžné šířce 140-150cm je spotřeba materiálu cca 1,5m, podle velikosti stříhu, resp. délky košile, která je pochopitelně pro každou postavu jiná.

AAA – rukáv

BBB – hlavní díl

A – zesílení průramků

B – výztuhy rozparku

C – výplně výstřihu

D – podpaždí

E – stojáček

F – manžety

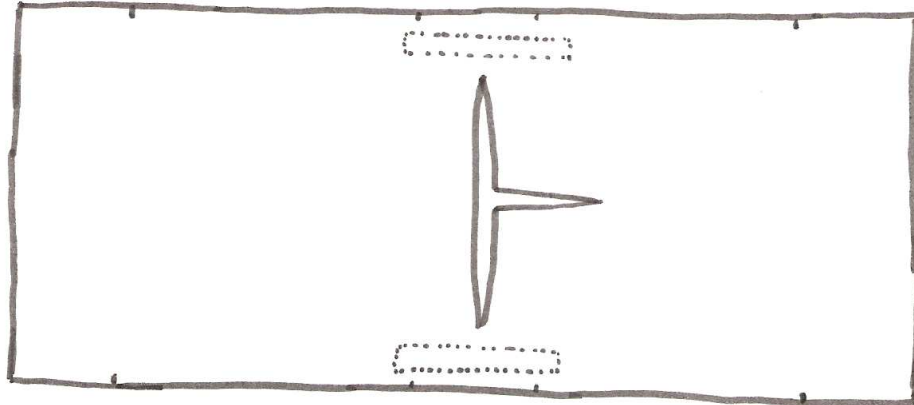
G – ramenní výztuhy

H – lem výstřihu

I – výplň rukávu

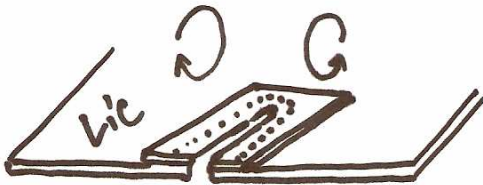
Našití rukávových výztuh

Do oblasti, kde se budou všívat rukávy našijeme rukávové výztuhy (zevnitř, tedy na rub košile). Rukávové výztuhy se nemusí zahýbat, pokud se přišíjí začíšťovacím stehem.



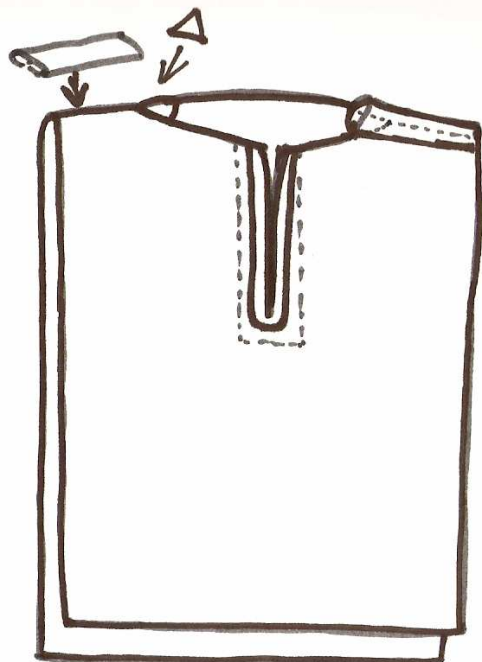
Výpracování výstřihu

Přišíjíme lem výstřihu (položený na lícové straně). Převrátíme na rubovou stranu. Lem se uvnitř nemusí zahýbat, pokud se přišíjí začíšťovacím stehem.



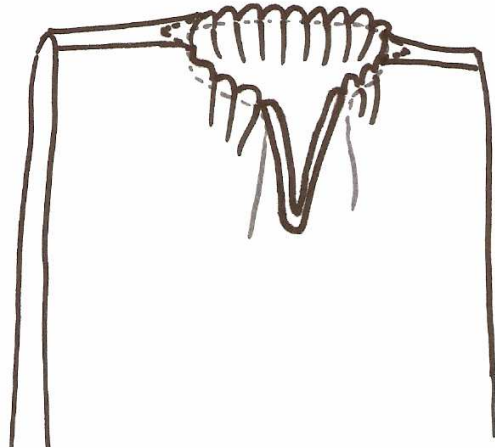
Našití výplní a ramenních výztuh

Do výstřihu všijeme prostavovací trojúhelníky – (výplně výstřihu c)
Z vnější strany přišíjíme ramenní výztuhy

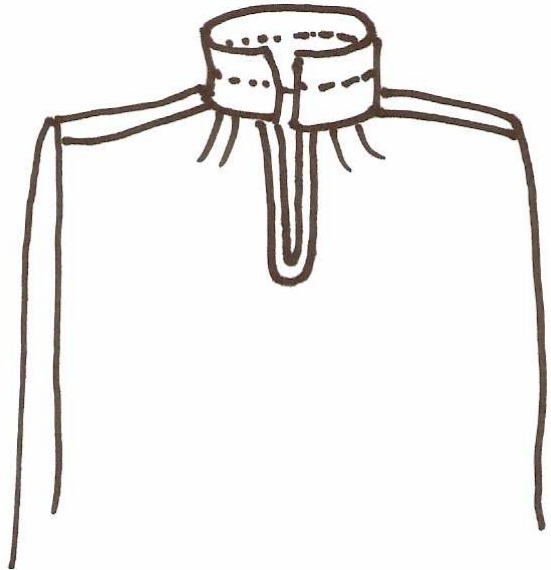


Všití stojáčku

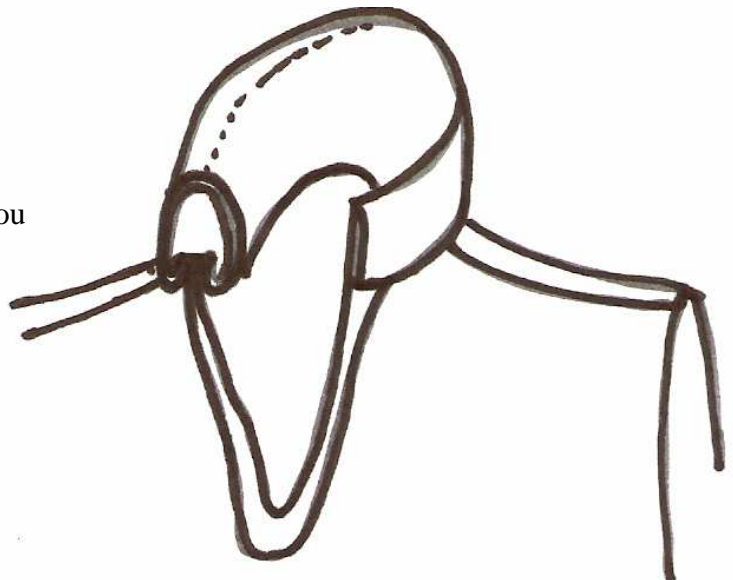
Pomocí niti provedeme našasení výstřihu



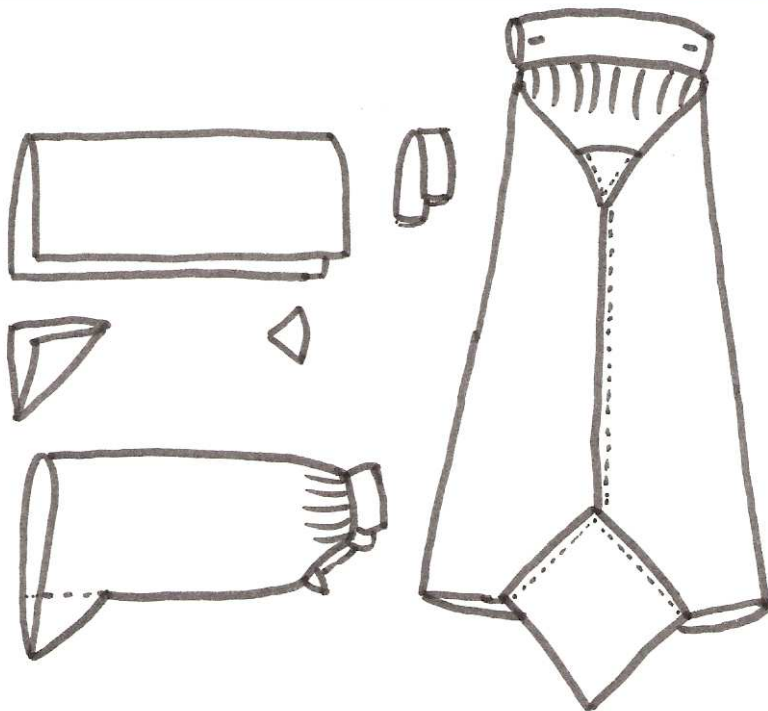
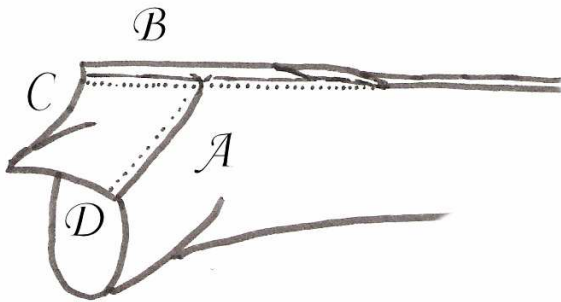
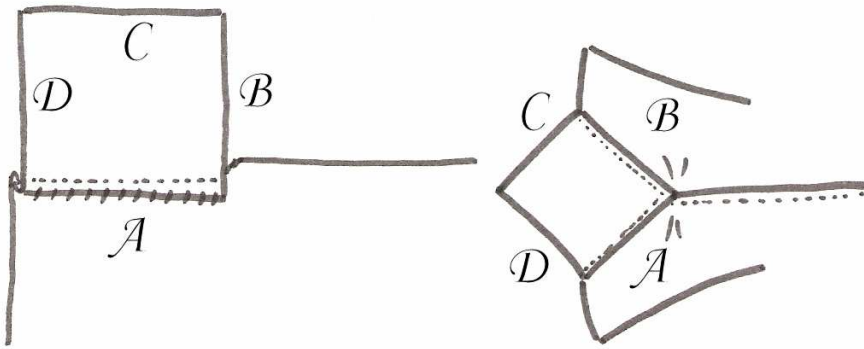
Našijeme zvenčí jednu stranu stojáčku



Stojáček zahneme dovnitř a přišijeme druhou stranu stojáčku dovnitř.



Vypracování rukávu



Všijeme podpažní čtverce následujícím způsobem.

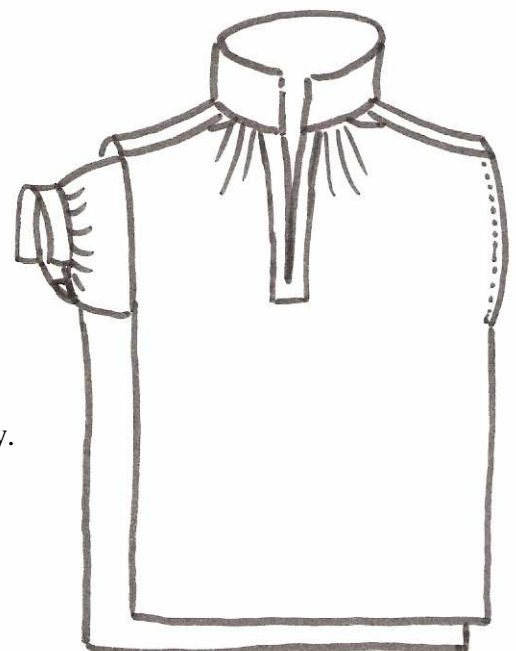
- 1) čtverec přišijeme stranou A k rukávu. Už v tomto kroku je čtverec na rukávu zalemován.
- 2) Přišpendlíme, a od kraje rukávu našíváme stranu B, a pokračujeme sešitím rukávu
- 3) Všijeme zpevňovací trojúhelníčky vyztužující manžetu
- 4) Šev zalemujeme
- 5) Nařásíme a všijeme do manžety.

Všívání rukávu

Přiložíme hlavní část košile a rukáv rub na rub a prošijeme. Rukáv by měl doléhat a být přistehován i na rukávové výztuhy.

(Všijeme oba rukávy)

Následně zalemujeme.



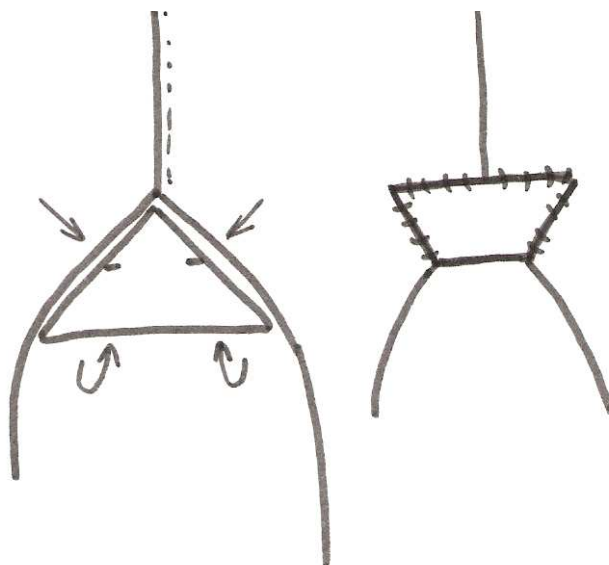
Dokončovací práce

Sešijeme boky a všijeme výztužné trojúhelníčky tak, aby přeložená část byla na rubu.

Trojúhelníček sešijeme s předním a zadním dílem do poloviny trojúhelníčku.

Trojúhelníček přeložíme, a z rubu přistehujeme

Zalemujeme švy, a začistíme celou práci



HOTOVO!

Závěrem

Pokud jste dospěli úspěšně až sem, napište nám, jak a jestli vám tento návod pomohl. Uvítáme všechny pozitivní i negativní ohlasy.

Seznam literatury a odkazů

- 1) Cunningham – The history of the underclothes.
- 2) Thursfield, Sarah – The medieval tailor`s assistant
- 3) Arnold, Jannet - Patterns of Fashion: Vol 1
- 4) Arnold, Jannet - The Cut and Construction of Clothes for Men and Women, C.1560-1620
- 5) Rushworth, David – různé publikace
- 6) Fernald, Mary and Shenton, Eileen - Historic Costumes and How to Make Them
- 7) North, Susan and Hart, Avril - Historical Fashion in Detail: The 17th and 18th Centuries
- 8) <http://www.personal.utulsa.edu/~marc-carlson/cloth/stitches.htm>