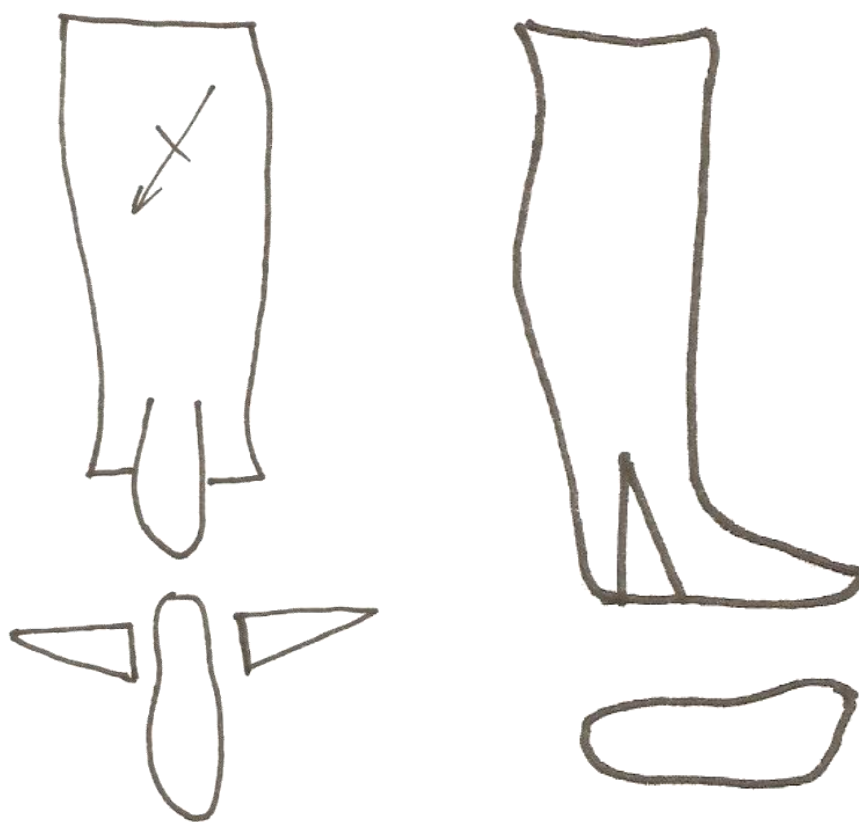


Punčochy

č. 2 - A



Krátký historický exkurz do problematiky punčoch

Provedení punčoch

Punčochy, které byly používány ve stejné podobě pro široké vrstvy v období první poloviny 17. století, jsou zásadně šité z látky (plátno, sukno, výjimečně úplet popř. samet). I v případě použití úpletu jsou punčochy šité.

Je nutno přiznat, že se dochovaly i skutečně pletené punčochy vlněné, případně hedvábné, ovšem to je tak velká výjimka a rarita, že je pro použití v reenactmentu můžeme s klidným srdcem zanedbat.

Problematika (ne)elasticity

Protože plátno je oproti pletenině pouze částečně pružné, není možné mít punčochu okolo nohy dokonale elegantně obepnutou, problematická oblast se nachází v oblasti kotníku. Na obrazech se typické varhánky běžně zobrazují. ^{a)} Pro lepší vypasování punčoch v oblasti kotníku existují i šněrovací punčochy, které umožňují kotník dokonale obepnout (šněrování je na boku, nebo vzadu), jsou ovšem pouze vrchnostenskou záležitostí.

Typické tvary

Oproti o pár století starším nálezům např. Herjolfsnes, Londýna, Bockstenu ^{b)} a podobně, které většinou mají, respektive předpokládají rozdělení punčochy na část chodidla, část přes nárt, a část pro holeň, mají punčochy z 17.st zásadně viditelný výrazný klín na bocích, sahající svou špičkou nejčastěji někam nad kotník, i výše. Tyto klíny jsou různého tvaru, širší i užoučké, souvislosti ohledně tvarů se mi nepodařilo vysledovat. Klíny jsou ale zřejmě tvarově natolik významné, že i na výjimečných úpletových punčochách pro šlechtu, které tyto klíny nemají fakticky použité, je tvar alespoň vyšitý. Klíny ovšem nejsou specialita pouze 17.tého století, vyskytují se i na mnohem ranějších punčochách či nohavicích. ^{c)}



Starší typy punčoch

Švy na chodidle

Téměř všechny dochované originály mají šev pod chodidlem v oblasti paty (např. ^{d)}), dalo by se říci, že zcela drtivá většina. Naši předkové byly zřejmě onačejší drsníci než my, protože nejsou výjimkou ani švy vedené pod chodidlem, ať už vedené kolmo, nebo přímo. ^{d)}



Je nutno přiznat, že tyto švy byly zpravidla provedeny pouze plochou formou, tj. přeložením dvou vrstev látek přes sebe a prošitím, ale i tak.

Protože mi šev pod patou u mých vlastních prvních punčoch při delších pochodech začínal být nepříjemný, pátral jsem usilovně po nálezech, které mají chodidlo vcelku, tedy nemají onen pro mne problematický šev pod patou.

Vybraný podklad

Po dlouhém hledání se mi podařilo nalézt (snad) ideální vzor pro novodobé použití punčoch v nález z Quintfall Hill. ^{e)} Nález je sice podle nálezových okolností datován na konec 17.stol, ale ve zprávě z nález je popsán stříh odděleného chodidla a trojúhelníků, což je stříh který mě osobně zcela vyhovuje z hlediska nošení, i z hlediska šití, a vzhledově rovněž odpovídá vyobrazením z období třicetileté války.

Domnívám se tedy tedy, že tento vzor můžeme s důvěrou použít jako hlavní podklad pro naše punčochy.



rejstřík:

- <http://www.wga.hu/art/c/codde/dancing1.jpg> **The Dancing Lesson, Pieter Codde, 1630, Musée du Louvre - Web gallery of Art** (dostupné 1.7.2012)
- <http://www.rijksmuseum.nl/assetimage2.jsp?id=SK-A-2847> **De naakten kleden, Michael Sweerts, 1646-1652, Rijksmuseum** (dostupné 1.7.2012)
- <http://www.personal.utulsa.edu/~marc-carlson/cloth/hose.html> (dostupné 1.7.2012)
- <http://www.curiavitkov.cz/clanek24.html> (dostupné 1.7.2012)
- Verney collection, Claydon house . Livrustkammaren, Stockholm ...
- http://ads.ahds.ac.uk/catalogue/adsdata/arch-352-1/dissemination/pdf/vol_055/55_213_221.pdf **Clothing found on a skeleton at Quintfall Hill.** (dostupné 1.7.2012)

Malý exkurs do historického šití

Podle zkoumání historických reálií ¹⁾ je poměrně zřejmé, že se používaly stehy různého typu, dnes zvané přední steh, zadní steh, řetízkový steh a mnoho dalších.

V podstatě není důvod, proč nepoužít libovolný typ stehu, který danému šiči či šičce vyhovuje.

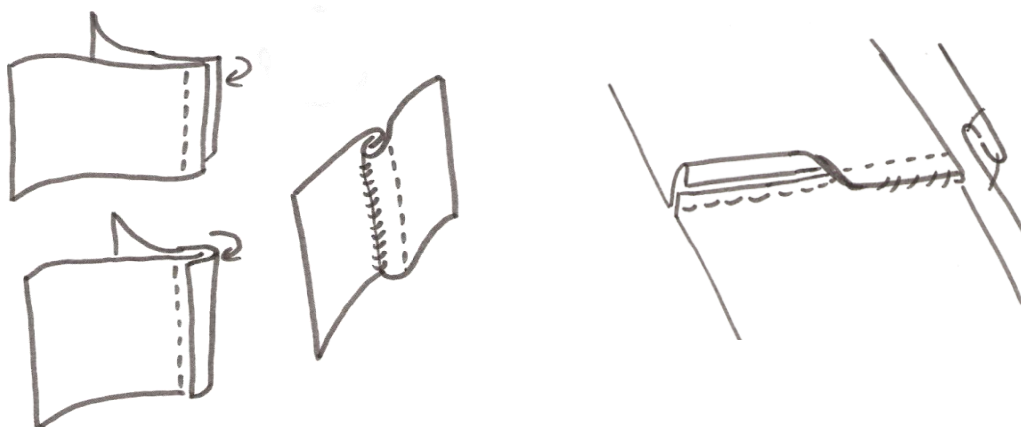
Z nálezů (a bohužel nálezů šatů středních a nižších tříd je absolutní minimum) rovněž vyplývá, že v okem neviditelných částech oděvu je často používán styl práce tzv. „ŽAVESR“ (tedy žádné velké sr...), a to i u honosného oblečení. Na viditelných částech jsou často švy „přiznány“, a vzhledem k praktické zručnosti našich předků velmi často s úspěchem plní i funkci ozdobnou.

Ruční šití, oproti strojovému šití skýtá široké možnosti spojování materiálu k sobě, tím pádem rozšiřuje paletu stříhů a postupů při šití. A to zejména při zapravování a lemování, kde „tunýlky“ vzniklé při obrubování jsou často vyloženy vně, a plní tak svým zesílením i mj. funkci ochrany.

Vypracování spojů

Dva rovnocenné náhledy, jak vlastně provádět švy...

Nebojte se klidně aplikovat „tunýlek“ na viditelnou stranu oděvu...

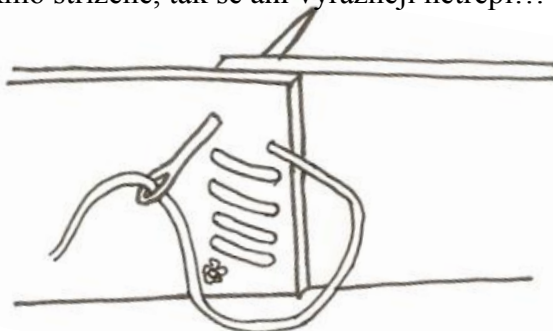


tyto obrázky snad nepotřebují komentáře...

Pro punčochy však můžete použít i prosté klasické sešití látky k sobě, libovolným typem stehu. I tato metoda je na dochovaných nálezech k nalezení. Dokonce bez obroubení okrajů. Vzhledem k trvanlivosti punčoch, zvláště při nošení pouze tenkých lněných punčoch (bez svrchních vlněných, které výrazně snižují opotřebení lněných) se zřejmě ani tehdy často neobtěžovali s nějakým perfektním vypracováním.

Vypracování švů na silných vlněných punčochách

Na několika nálezech silnějších vlněných punčoch je provedeno sešití způsobem, který by nás dnes poněkud překvapil. Sukno je prostě položeno na sebe, a jednoduše prošito (prosmýčkováno). Díky tomu, že je sukno šikmo střížené, tak se ani výrazněji netřepí...



Dnešní výběr materiálu

Vzhledem k dobové dostupnosti materiálu se pro nižší třídu, kterou zpodobňujeme, a nabízí jako nejlepší řešení lněné plátno, nebělené. Lněné plátno může být použito i přiměřeně bělené, neboť způsobem praní a bělení na slunci lze docílit u lněné tkaniny poměrně solidní bělosti přírodní cestou. Punčochy se zcela jistě vyráběly i barevné, na obrazech však převažují nebělené látky podobné barvy, avšak libovolná přiměřená barevnost není vyloučena.

Vyloučeno není pro naše potřeby ani plátno bavlněné, pokud možno hrubšího charakteru tkaní, kdy uzlíky či nestejněměrná síla vlákna v osnově nejen že nevadí, ale jsou naopak vnímány pozitivně. Dostupnost čistě bavlněného materiálu v 17st je diskutabilní, nicméně z hlediska tzv. „Koukatelného minima“ v tomto není zásadní rozdíl.

Pro svrchní punčochy je možné použít téhož materiálu v silnějším provedení, anebo, a to zejména pro zimní punčochy, vlněného sukna. Ostatně, z tenké vlněné látky mohou být i ty spodní...

Zhotovení stříhu

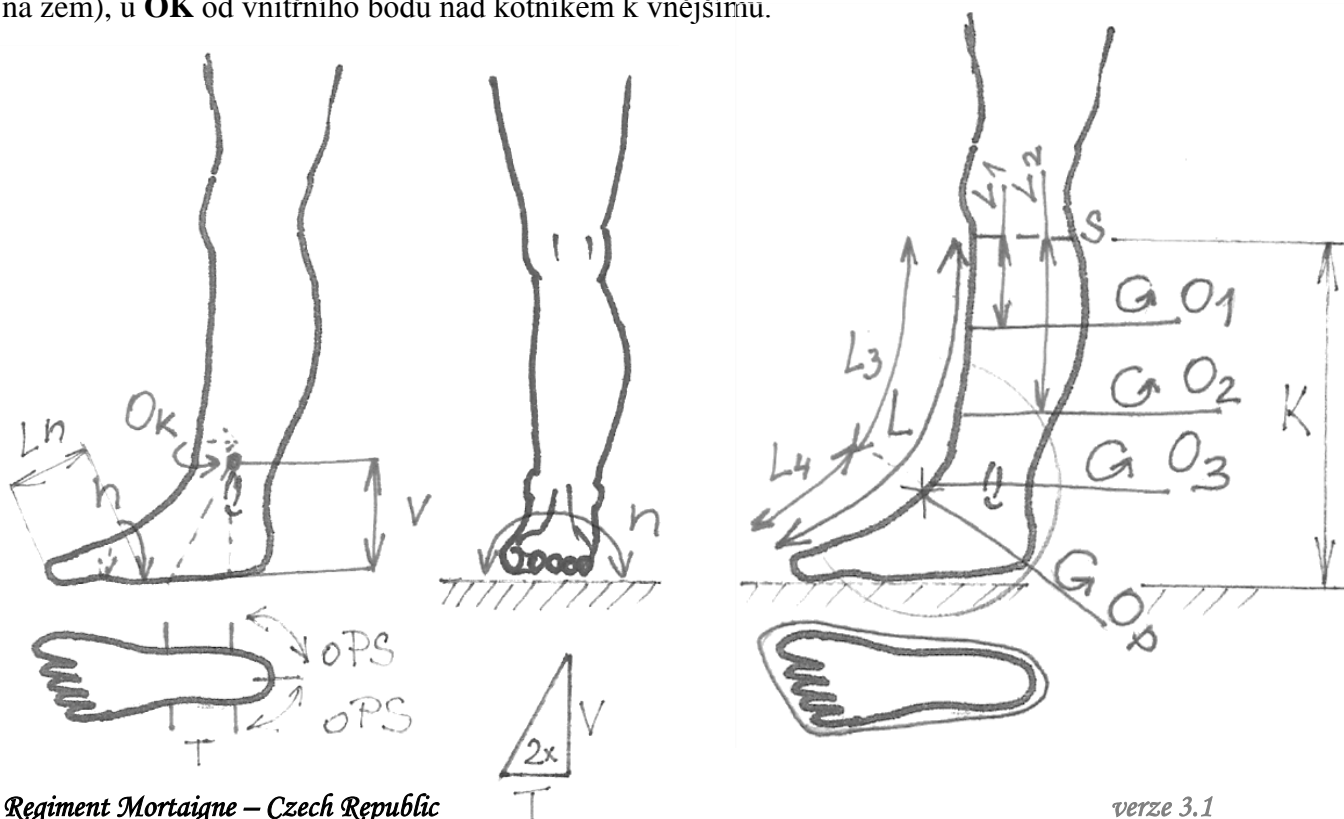
Tvorba stříhu je v podstatě velice jednoduchá, složitě pouze vypadá! Nenechte se zdánlivou složitostí zaskočit, a směle pokračujte.

Klíčovým prvkem je měření.

Není to složité, jen sebměření je náročnější, lepší je když spolupracují dva lidé. Není třeba bazírovat na milimetrech, ale do centimetru by se nepřesnost měla vlézt.

Na noze si třeba ovázáním stužkou zaznačíme základní obvod **S**, od kterého budeme v měření vycházet. Podle přiložených obrázků provedeme měření obvodů v daných vzdálenostech od **S**, míry si zaznamenáme.

n a **OK** nejsou celé obvody (tedy rozměr kolem dokola), ale v případě **n** je to rozměr přes nárt (od země na zem), u **OK** od vnitřního bodu nad kotníkem k vnějšímu.





Je třeba pro **OP** a **O3** vybrat, a na střihu pro obě proměnné používat vyšší z obou naměřených hodnot. A je třeba pamatovat na to, že **O2** musí být větší nebo rovno hodnotě **OP**. Je-li menší, použijeme na místě hodnoty **O2** hodnotu **OP**.

Proč? Abychom tu pěkně vymazleně obepnutou nohu z té punčochy taky vyndali, když už by se nám nějakým zázrakem podařilo ji tam nacpat...

Poté přeneseme naměřené hodnoty do grafické podoby, na papír...

Obtáhneme chodidlo na papír, vyznačíme si střed paty, a spuštěním kolmice od kotníku zaznačíme předpokládané pozice vložných trojúhelníků.

Nakreslíme si rovněž vložné trojúhelníky.

Až doposud to byla legrace, nyní nadchází trocha geometrie, ale opravdu jen trocha. Jen to tak vypadá, že je to nezvládnutelné...

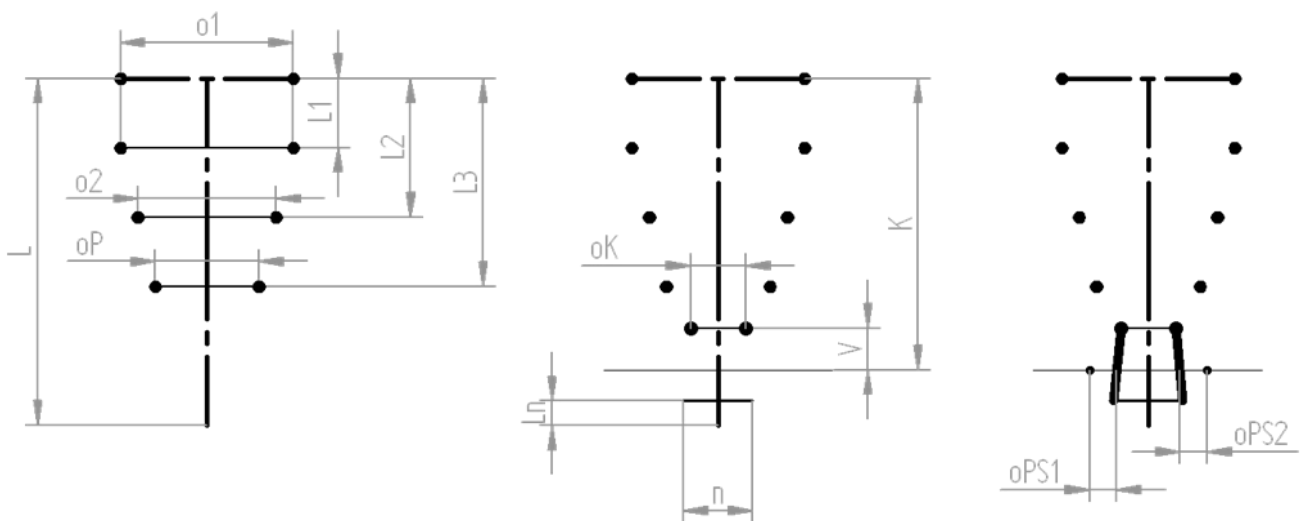
Na patřičně velký papír nakreslíme kolmice – základní osy ve tvaru „T“ o rozměrech **O1** a **L**.

Ve vzdálenostech **L1**, **L2** a **L3** nakreslíme kolmice k hlavní části „T“, a vyneseme na ně symetricky body podle hodnot **O1**, **O2**, **OP**.

Dále ve vzdálenosti **K** od základny zakreslíme další kolmici, ve vzdálenosti **Ln** od konce další kolmici o délce **n**. Ve vzdálenosti **V** od kolmice **K** vyneseme šířku **OK**.

Spojíme body **OK** s konci úsečky **n** (tím nám vzniknou první čáry skutečného střihu – nastřížení pro boční trojúhelníky).

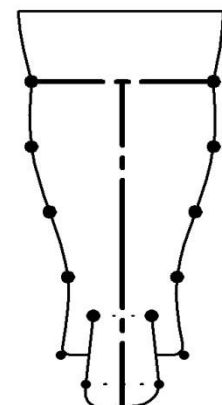
Ve vzdálenosti **oPS** od průsečíku spojnice nastřížení s kolmicí **K** vyneseme poslední značky (budou reprezentovat patní část střihu)



Nyní už máme všechny klíčové body vyneseny, a nezbývá než je sprostě propojit. Špičku nemusíme nějak extrémně prožívat, zkusme ji připodobnit špičce chodidla. Není to nijak kritické, jen její obvod by měl zhruba odpovídat obvodu špičky chodidla.

Dále od základny přidáme cca 15cm nahoru na část punčochy co jde přes koleno, tato část se může rozšiřovat. Kdo chce víc, přidá víc.

A střih je hotov (teda... předpřipraven k přípravě)



verze 3.1

Příprava

Střih hlavní části položíme na látku v úhlu cca 45 stupňů od směru tkaní. To je velmi důležité, při položení rovně nebude punčocha správně fungovat!

Dobré je mít látku přeloženou na poloviny, poloviny po obkreslení střihu prošpendlit, a stříhat obě punčochy najednou.

Stříháme s malým (ne celý 1cm) přídavkem, nebo i bez přídavku (ona šikmo střižená látka zpravidla propuží... někdy bohužel nečekaně moc. Vlna propuží významně více než len – vlnu stříháme bez přídavku vždy)

Nastřižení pro trojúhelníky ukončíme 1-2 cm od značky (dostříhnout můžeme vždycky...)



Při úplně prvním použití střihu na danou látku nejprve nahrubo ušijeme celou jednu punčochu, abychom vyladili rozměry. Poté, s ověřeným střihem už můžeme šít hromadně.

Šití

- 1) Práci začneme všitím bočních klínů do nastřižení hlavní části. Využijeme stavu, že hlavní část v této oblasti nemá přídavek, a přídakovou část klínu rovnou přesadíme.

Jestliže jsme u střihu dobře měřili, měly by nám trojúhelníky po našpendlení vyjít akorát. A můžeme začít šít běžným stehem, který ukončíme cca 1-2cm před špičkou trojúhelníka (záleží na tuhosti a tloušťce látky, co nám umožní). Sešijeme obě strany trojúhelníka stejným způsobem. Přehneme přídavek trojúhelníka, a obrubujeme kolem dokola – nepřišitou část trojúhelníka tímto obroubením pěkně přichytíme k hlavní části.

Stejným způsobem provedeme oba trojúhelníky.

- 2) Pokračujeme sestehováním zadního (hlavního) švu, alespoň do půlky lýtky, neobrubujeme! (Při rutinní výrobě sešijeme rovnou celou délku, ale rovněž neobrubujeme).
- 3) Přiložíme část pro chodidlo, zkontrolujeme, zda sedí značky na švy trojúhelníka (stačí přiměřeně, měly by...) a přišíjeme je.



ZKOUŠKA a úprava střihu (při rutinním šití samozřejmě odpadá)

navlékneme punčochu na nohu, vyzkoušíme... Pokud je vše v pořádku, pokračujeme bodem 4. Pokud punčocha nelze navléknout- svléknout, někde jsme udělali chybu, tuto punčochu můžeme věnovat chudým, poučit se z chyby, a na příštím střihu adekvátně přidat materiál.

Zpravidla ale bude něco přebývat (materiál křížem střižený je proti hodnotám vynesným na střihu přirozeně volnější...). Pokud je to 1-2cm, nechme to tak. Pokud je přesah větší, nebo chceme machrovat s vypasovanými punčochami, našpendlíme a přešíjeme zadní šev.

Po sešití přebytek odstříhneme, a podle odstřížku upravíme střih pro příště.

- 4) chodidlo i hlavní šev zaobroubíme.
- 5) v části pro patu nemusíme obrubovat, zvláště pokud máme silnější materiál, je dobré cca 5-7cm od chodidla nahoru přes patu jen přiložit, a kroužkovacím stehem začistit.



Nad patou už se pokračuje standardní obrubou.

- 6) Na horní části založíme a obroubíme lem podle chuti, začistíme celou práci a

MÁME HOTOVO.

Respektive pokračujeme na dalších a dalších punčochách, neboť těch není nikdy dost.

Závěrem

Pokud jste dospěli úspěšně až sem, napište nám, jak a jestli vám tento návod pomohl. Uvítáme všechny pozitivní i negativní ohlasy.

za Regiment Mortaigne - Alistaire

Seznam literatury a odkazů

- 1) <http://www.personal.utulsa.edu/~marc-carlson/cloth/stitches.htm> (dostupné 1.7.2012)
- 2) Cunningham – The history of the underclothes.
- 3) Thursfield, Sarah – The medieval tailor`s assistant
- 4) Arnold, Jannet - Patterns of Fashion: Vol 4
- 5) Rushworth, David – různé publikace
- 6) Fernald, Mary and Shenton, Eileen - Historic Costumes and How to Make Them
- 7) North, Susan and Hart, Avril - Historical Fashion in Detail: The 17th and 18th Centuries
- 8) Meddelelser om Gronland, Buried Norsemen at Herjolfsnes; Dr.phil. Poul Norlund; Copenhagen